



# Rapport de développement durable et données ESG

2024







# TABLE DES MATIÈRES

## Introduction2

- À propos
- Message du Président-directeur général
- Profil de l'entreprise
- Évènements clés de 2024
- Engagement des parties prenantes
- Stratégie de développement durable
- Objectifs et performance

## Environnement12

- Biodiversité
- Climat
- Matières résiduelles

## Produits20

- Circularité
- Qualité et sécurité alimentaire

## Social23

- Capital humain
- Santé et sécurité au travail
- Communautés

## Gouvernance28

- Éthique et chaîne d'approvisionnement
- Communication responsable
- Gouvernance du développement durable

## Table de données ESG32





## À PROPOS

Ce premier rapport de développement durable et de données ESG couvre la période du 1<sup>er</sup> janvier au 31 décembre 2024. Conformément aux normes GRI (*Global Reporting Initiative*) et SASB (*Sustainability Accounting Standard Business*), qui sont des références mondiales en production de rapports de développement durable et de divulgation de données ESG, notre rapport offre une vue d'ensemble complète des opérations de nos groupes Vegpro International, Vegpro emballage salade, Vegpro agriculture, Vegpro emballage légumes et Vegpro serre sur nos trois sites, soit à Sherrington (Québec), à Coldstream (Colombie-Britannique) et à Belle Glade (Floride).

Le processus de collecte des données a été rigoureusement élaboré en se basant sur notre matrice de matérialité. Cette approche nous a permis d'identifier les thèmes ESG les plus prioritaires pour notre entreprise. En collaboration avec nos équipes, nous avons mis en place un plan détaillé pour suivre l'avancement de nos projets afin de pouvoir atteindre nos objectifs en matière de développement durable.

Chaque initiative a été supervisée par des propriétaires de données identifiés, qui ont participé à des rencontres trimestrielles pour évaluer la progression des indicateurs de performance, discuter des nouvelles activités et ajuster les actions en cours. Les résultats de ces rencontres ont été communiqués trimestriellement à notre comité de direction et au conseil d'administration, garantissant ainsi une transparence totale et un suivi rigoureux.

Enfin, ce rapport a été examiné et validé par notre comité exécutif et notre conseil d'administration, assurant qu'il reflète fidèlement notre engagement envers la durabilité et notre désir constant d'aller plus loin.





# Message du Président-directeur général



**Antony Fantin**  
Président-directeur général,  
Vegpro

C'est avec une immense fierté que je vous présente le tout premier rapport de développement durable et données ESG de Vegpro. Bien que ce rapport marque une première étape formelle, le développement durable est depuis longtemps au cœur de notre identité. Nos actions ont toujours reflété des valeurs profondes : protéger les ressources précieuses qui nous entourent, respecter la terre qui nous nourrit, et prendre des décisions éclairées, au bon moment, pour garantir la pérennité de notre entreprise.

Ce rapport est l'expression concrète de notre engagement collectif envers l'environnement, la société et une gouvernance responsable. Il met en lumière nos réalisations, souligne nos progrès et définit un cadre structuré pour guider nos actions futures. En adoptant une démarche plus rigoureuse, nous renforçons notre capacité à mesurer nos avancées, à innover et à agir avec impact.

Ces dernières années ont marqué une étape charnière dans notre évolution. Grâce à des investissements majeurs, notamment dans le développement de notre serre et l'intégration de nouveaux systèmes technologiques, nous avons modernisé nos opérations tout en demeurant résilients face aux défis climatiques et économiques qui nous touchent. Ces réussites n'auraient pas été possibles sans le dévouement et la persévérance de nos équipes. Je tiens à remercier chaleureusement chacun de nos employés, dont l'engagement continu fait toute la différence.

Nous savons que le chemin vers un avenir durable est encore long. Nos priorités sont définies comme telles : réaliser un inventaire complet de nos émissions de gaz à effet de serre pour définir des objectifs de réduction concrets, réduire le gaspillage alimentaire en augmentant nos dons aux organisations venant en aide aux personnes dans le besoin, et minimiser notre empreinte environnementale relative à nos emballages. Ces initiatives s'appuieront sur une gouvernance renforcée et l'implication collective de nos employés, car nous croyons fermement que l'adhésion de tous est essentielle pour atteindre nos ambitions.

Alors que nous regardons vers l'avenir, nous maintenons notre objectif de devenir un leader canadien en agriculture contrôlée avec l'ouverture de notre première serre au printemps 2025, tout en poursuivant le développement de notre présence en Amérique du Nord. Depuis toujours, Vegpro est une entreprise profondément ancrée dans la production locale qui permet de privilégier la fraîcheur et la qualité de ses produits. Ce choix répond aux attentes des consommateurs, tout en réduisant notre empreinte carbone, en soutenant l'économie locale, en préservant la biodiversité et en renforçant la résilience de la chaîne alimentaire. Ensemble, avec nos employés, nos partenaires, nos clients, nous sommes confiants de construire une entreprise durable, solide et résolument tournée vers l'avenir.

**Merci à tous ceux qui, chaque jour, contribuent à faire de Vegpro une entreprise dont nous pouvons être fiers.**





# Profil de l'entreprise



## NOTRE VISION

Nourrir notre monde de façon responsable.

## NOTRE MISSION

Chez Vegpro, nous cultivons afin d'offrir des produits frais, sains et pratiques, nourrissant nos communautés, préservant la terre et réduisant la distance de la ferme à la table.

## NOS VALEURS



### Viser l'excellence

Nous visons  
plus haut.



### Valoriser nos partenariats

Ensemble,  
nous gagnons.



### Faire preuve d'audace

Oser penser  
différemment.



### Assumer notre responsabilité

Nous honorons  
nos engagements.



### La santé avant tout

Le bien-être au cœur  
de toutes nos actions.

## CHIFFRES CLÉS

# 1998

Création  
de Vegpro

# 2022

Vegpro est rachetée par  
Vision Ridge Partners

# 3

sites de production

Sherrington, Coldstream et  
Belle Glade + ouverture du  
bureau administratif à Brossard

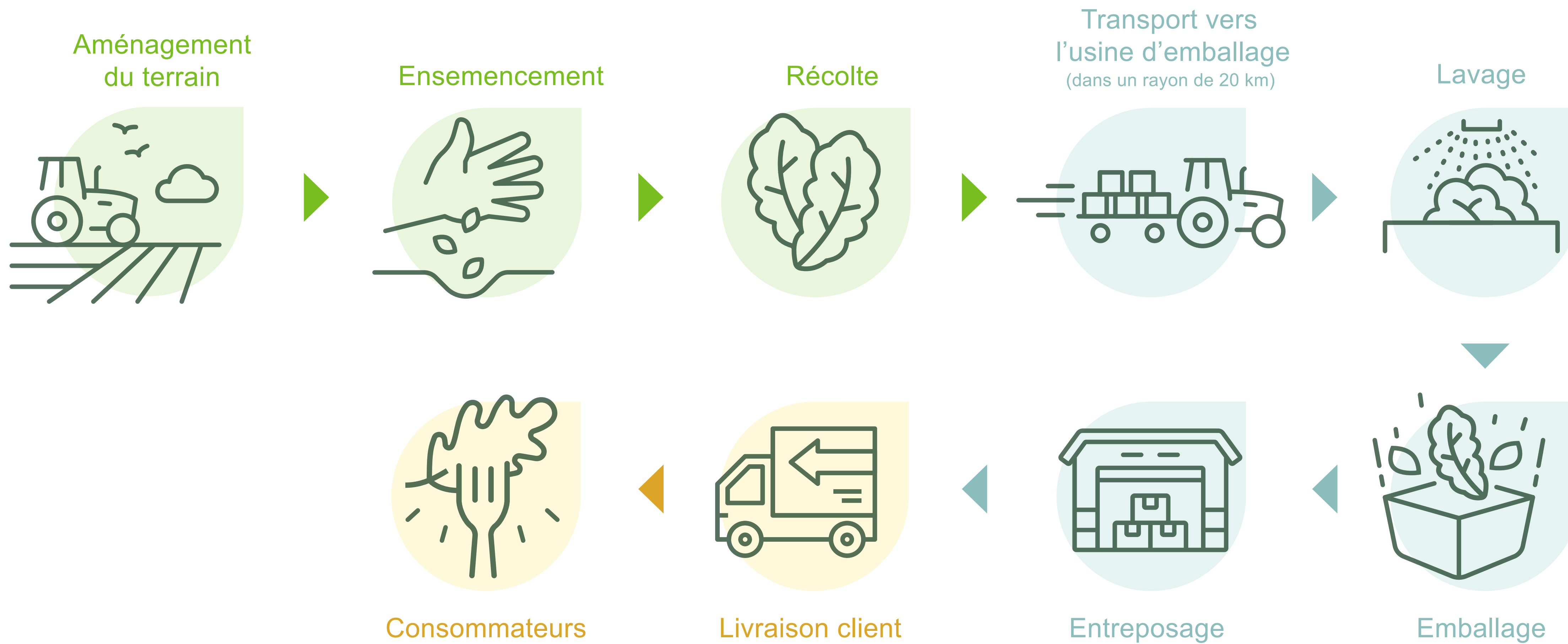
# 1 000+

employés





## CHAÎNE D'APPROVISIONNEMENT : DU CHAMP À L'ASSIETTE







# Évènements clés de 2024



## Construire pour affronter les changements climatiques

Nous avons amorcé la construction de notre première serre, un jalon important dans notre engagement envers la durabilité. Conçue pour minimiser notre empreinte écologique, cette infrastructure intégrera des technologies de pointe afin d'optimiser les ressources et de garantir des standards élevés de qualité. Cette initiative stratégique permettra d'offrir à nos clients de l'Est du Canada des produits frais et savoureux tout au long de l'année, tout en consolidant notre position comme leader en agriculture responsable.

## Évaluer pour agir : priorisation des enjeux ESG

Nous avons complété notre première évaluation de la matérialité, une étape clé dans notre démarche de développement durable. Cet exercice, basé sur les normes GRI et SASB, a permis d'identifier et de hiérarchiser les enjeux ESG prioritaires pour notre organisation et nos parties prenantes. Regroupés sous les piliers environnement, social et gouvernance, ces enjeux orientent désormais nos actions afin de maximiser notre impact positif.

## Premier inventaire des émissions de GES

En 2024, Vegpro a réalisé son premier inventaire des émissions de GES, une étape cruciale pour mesurer et réduire notre empreinte carbone. Grâce à une méthodologie rigoureuse, nous avons calculé nos émissions de portée 1, 2 et 3. L'analyse a couvert la combustion stationnaire et mobile, les émissions fugitives, la consommation d'électricité et diverses catégories d'émissions indirectes. Ce portrait global de nos impacts environnementaux nous permet d'orienter nos efforts vers des actions concrètes et ciblées pour un avenir plus durable.



## Un nouveau carrefour d'innovation et de talents à Brossard

En 2024, nous avons inauguré un nouveau bureau à Brossard, marquant une étape importante pour le rapprochement de nos équipes et le renforcement de notre collaboration. Cet espace moderne et convivial reflète notre engagement à offrir un environnement de travail inspirant, favorisant l'innovation et l'efficacité. Stratégiquement situé, il nous permet non seulement d'attirer et de retenir les meilleurs talents, mais aussi de réduire la distance domicile-travail pour de nombreux employés.

## Une avancée vers des emballages plus durables

Nous avons fait une avancée significative dans nos efforts de réduction de l'impact environnemental des emballages en repensant l'épaisseur de nos bols en plastique, incluant les formats 5 oz ainsi que les kits individuels et familiaux, réduisant leur poids de 8 %. Cette initiative illustre notre engagement à adopter des solutions durables tout en maintenant la qualité et la praticité de nos produits.

## Un partenariat local pour lutter contre le gaspillage alimentaire

Vegpro a renforcé son engagement envers la durabilité en s'associant à Loop, une autre entreprise locale québécoise. Ce partenariat novateur vise à réduire le gaspillage alimentaire en valorisant les surplus de production pour créer des produits savoureux et écoresponsables. Ensemble, Vegpro et Loop unissent leurs forces pour transformer les défis environnementaux en solutions concrètes, contribuant ainsi à un avenir plus durable.



## Optimisation des données pour soutenir la croissance et l'efficacité

La finalisation de la phase Finance de notre logiciel de gestion intégrée améliore la gestion centralisée des données. Ce déploiement de Microsoft Dynamics 365 optimise l'efficacité, garantit des données fiables et soutient notre croissance et compétitivité. Il nous permet également d'unifier nos systèmes et processus, tout en mettant les employés au cœur de la démarche.





# Engagement des parties prenantes

En 2023, nous avons conduit une démarche d’engagement auprès de nos parties prenantes, permettant de mieux comprendre nos besoins, attentes et préoccupations. Plus de 100 parties prenantes en Amérique du Nord ont participé à cette démarche, près de la moitié d’entre elles étant des clients ou partenaires externes. Cette approche nous a permis de consolider nos relations, d’intégrer les attentes des parties prenantes dans nos orientations, tout en identifiant de nouvelles opportunités et en anticipant les risques.

En procédant ainsi, nous avons su cultiver un climat de confiance et de loyauté en maintenant un dialogue ouvert et transparent. L’engagement avec nos parties prenantes s’est révélé être non seulement bénéfique sur le plan éthique et social, mais aussi un levier essentiel pour améliorer notre performance et assurer la durabilité de nos opérations.

Au cœur de notre démarche inclusive et transparente d’engagement, nous avons mis en place notre stratégie de développement durable, permettant d’intégrer des points de vue diversifiés dans nos décisions. Cette approche nous a aidés à mieux comprendre les attentes et perspectives de nos parties prenantes, tant internes qu’externes.

Parties prenantes	Sujets d’intérêts	Comment nous y répondons?	Canaux de communication
Clients	<ul style="list-style-type: none"><li>• Transparence</li><li>• Qualité des produits et services</li><li>• Sécurité des produits</li><li>• Réduction de l’empreinte environnementale</li></ul>	<ul style="list-style-type: none"><li>• Investissement dans la R&amp;D</li><li>• Dialogue continu</li><li>• Renforcement de la qualité/sécurité de nos produits</li><li>• Audits sur place</li></ul>	<ul style="list-style-type: none"><li>• Sondages de satisfaction</li><li>• Sites web</li><li>• Rencontres en personne</li></ul>
Fournisseurs et fabricants	<ul style="list-style-type: none"><li>• Prévisions des ventes</li><li>• Investissements dans les nouvelles technologies</li><li>• Volume d’affaires</li></ul>	<ul style="list-style-type: none"><li>• Nouvelles technologies</li><li>• Audits sur place</li></ul>	<ul style="list-style-type: none"><li>• Sondages</li><li>• Revues hebdomadaires et mensuelles</li><li>• Dialogue en continu</li></ul>
Employés	<ul style="list-style-type: none"><li>• Vision et culture d’entreprise</li><li>• Attraction et développement des talents</li><li>• Santé, bien-être et sécurité au travail</li><li>• Sensibilisation à l’environnement</li></ul>	<ul style="list-style-type: none"><li>• Formation midi-conférence</li><li>• Développement de carrière</li><li>• Programmes d’avantages sociaux</li><li>• Assemblées générales des employés, réunions de l’équipe de direction élargie</li></ul>	<ul style="list-style-type: none"><li>• Sondages d’engagement</li><li>• Intranet, courriels</li><li>• Sites web</li><li>• Réunions opérationnelles quotidiennes</li></ul>
Communauté financière	<ul style="list-style-type: none"><li>• Changements climatiques, circularité</li><li>• Performance économique</li><li>• Gestion de risques</li><li>• Communication responsable</li></ul>	<ul style="list-style-type: none"><li>• États financiers annuels</li><li>• Informations sur la gouvernance d’entreprise</li></ul>	<ul style="list-style-type: none"><li>• Dialogue continu</li><li>• Réunions des prêteurs</li></ul>
Communautés locales	<ul style="list-style-type: none"><li>• Gestion de l’eau</li><li>• Emplois locaux</li><li>• Émissions de gaz à effet de serre</li><li>• Pratiques d’agriculture durables</li></ul>	<ul style="list-style-type: none"><li>• Préservation de la qualité de l’eau dans les secteurs d’affaires</li></ul>	<ul style="list-style-type: none"><li>• Dialogue continu</li><li>• Conseils des collectivités locales</li><li>• Sites web</li></ul>
Organisations à but non-lucratif	<ul style="list-style-type: none"><li>• Conditions de travail</li><li>• Programme de logement pour les travailleurs temporaires</li><li>• Santé et sécurité au travail</li></ul>	<ul style="list-style-type: none"><li>• Partenariats</li><li>• Audits annuels et aléatoires sur site</li></ul>	<ul style="list-style-type: none"><li>• Associations et réunions du secteur de l’industrie agroalimentaire</li><li>• Médias sociaux</li><li>• Sites web</li></ul>





## MATRICE DE MATÉRIALITÉ

Cet outil découle de notre démarche d’engagement avec les parties prenantes et vise à identifier et hiérarchiser les enjeux ESG les plus significatifs pour notre organisation et nos parties prenantes. Il nous permet de concentrer nos efforts sur les domaines ayant le plus d’impact. Les enjeux ont été déterminés selon les normes GRI, SASB, ainsi qu’une analyse documentaire de l’industrie agroalimentaire.

La matrice de matérialité est le résultat de la démarche d’engagement des parties prenantes conduite en 2023, qui a permis d’identifier et de prioriser les enjeux ESG matériels. Ces enjeux, regroupés en quatre piliers – environnement, produits, social et gouvernance – ont servi de base pour affiner notre stratégie de durabilité. Grâce à cette analyse, nous avons non seulement mieux cerné nos domaines d’impact, mais aussi renforcé notre capacité à anticiper et à répondre aux enjeux émergents de manière proactive.

Nos parties prenantes accordent une attention croissante à la gouvernance, notamment en ce qui a trait à la cybersécurité, la transparence, la communication responsable et la gouvernance d’entreprise. Toutefois, un équilibre est maintenu entre la gouvernance, l’environnement et le social, puisque les enjeux prioritaires couvrent ces quatre piliers.

Importance pour les parties prenantes



Impact sur les activités de Vegpro

● Environnement ● Produits ● Social ● Gouvernance





# Stratégie de développement durable

La notion de responsabilité est au cœur de tout ce que nous faisons, guidant chacune de nos actions pour un impact positif. Nous avons choisi de concentrer nos efforts sur quatre domaines d'impact clés, un dans chacun des piliers en environnement, produits, social et gouvernance afin de garantir un équilibre essentiel entre ces dimensions : la santé et la sécurité des travailleurs, les changements climatiques, la communication responsable et la circularité.

La sécurité des travailleurs est fondamentale pour garantir un environnement de travail sécuritaire, essentielle pour le bien-être de nos employés et pour maintenir une productivité

optimale. En ce qui concerne les changements climatiques, nous reconnaissons l'urgence d'agir pour réduire nos émissions de GES et nous nous engageons à adopter des pratiques durables qui minimisent notre impact environnemental. De son côté, la communication responsable est cruciale pour établir une relation de confiance avec nos parties prenantes, en veillant à ce que nos messages soient transparents, éthiques et alignés sur nos valeurs. Enfin, bien que la plupart de nos contenants soient déjà fabriqués de matières plastiques recyclées, nous sommes constamment à la recherche de solutions encore plus responsables pour diminuer notre empreinte environnementale.

## Responsabilité environnementale

En tant qu'entreprise agricole, nous reconnaissons l'importance de respecter les écosystèmes naturels qui fournissent les ressources essentielles à la culture de nos produits : la lumière, la terre, les nutriments, et surtout l'eau. Notre volonté est de minimiser le plus possible notre impact environnemental en préservant ces ressources et en optimisant nos pratiques agricoles pour favoriser la durabilité à long terme.

## Engagements prioritaires

Notre stratégie de développement durable, développée grâce à notre matrice de matérialité décrite à la page 9, nous a permis d'identifier les domaines où nous souhaitons avoir le plus grand impact.

Piliers	ENVIRONNEMENT	PRODUITS	SOCIAL	GOVERNANCE
Domaines d'impact				
Objectifs	<b>Climat</b> Atténuer les effets des changements climatiques	<b>Circularité</b> Investir dans une économie circulaire	<b>Santé et sécurité</b> Garantir un environnement de travail sécuritaire	<b>Communication responsable</b> Travailler avec nos partenaires pour garantir une chaîne d'approvisionnement durable




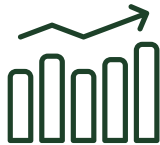




# Objectifs et performance



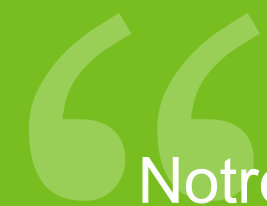
Nous avons fixé des objectifs spécifiques pour deux de nos indicateurs de performance car les données historiques limitées pour les autres nous empêchent actuellement de fixer des objectifs significatifs. Au fur et à mesure que nous continuerons à collecter des données et à affiner nos processus, nous prévoyons de fixer des objectifs pour les autres indicateurs à l’avenir.

	 OBJECTIF	 INDICATEUR DE PERFORMANCE	 CIBLE	 PERFORMANCE EN 2024
Emballages	Promouvoir une économie circulaire	Pourcentage de PCR dans nos emballages (%)	35 % d’ici 2028	25 % pour le format 5 oz  30 % pour les formats 10/11 oz, 16 oz/1 lb et les kits
Déchets	Diminuer le volume de déchet à l’enfouissement	Taux de diversion (%)	80 % d’ici 2026	58 %





# Environnement



Notre engagement en faveur de l'environnement se traduit par une gestion responsable et durable. Les principes de la lutte intégrée dirigent nos actions. L'eau et la terre sont des ressources limitées qui sont à la base de notre modèle d'affaires. Il est important pour nous de les utiliser avec soin et respect.

**Gaël Dubé-Laberge**

Vice-président, opérations agricoles

## DANS CETTE SECTION :

Biodiversité >

Climat >

Matières résiduelles >







# Biodiversité



## GESTION DE L'EAU

Chez Vegpro, nous faisons de la gestion de l'eau une priorité. Nous sommes conscients qu'elle constitue une ressource partagée et cruciale pour nos opérations agricoles et industrielles. C'est ainsi que nous mettons en œuvre des initiatives pour en assurer une utilisation optimale et responsable.

### Dans nos champs

Nos méthodes d'irrigation diffèrent selon les régions où nous opérons. Au Québec, nous avons 19 sites de prélèvement d'eau à partir de puits, tandis qu'en Colombie-Britannique et en Floride, nous utilisons des sources d'eau de surface. Plusieurs aspects de notre production requièrent de l'eau, notamment la germination, la croissance des plantes, la protection contre les éléments naturels (froid, chaleur, vent), la lutte contre l'érosion des sols, la gestion de la poussière, ainsi que la prévention des incendies.

En 2024, nous avons poursuivi la modernisation de nos systèmes d'irrigation pour assurer une uniformité optimale. Au Québec et en Floride, nous utilisons des sondes Hortau pour mesurer avec précision la disponibilité de l'eau. Ces sondes nous permettent d'ajuster l'irrigation en fonction des besoins spécifiques des cultures, réduisant ainsi les pertes d'eau tout en minimisant le stress des plantes et en optimisant leur croissance.

Depuis 2019, notre ferme en Colombie-Britannique modernise également son système d'irrigation avec une solution novatrice, automatisée et permanente. Ce système empêche les fuites et permet l'irrigation nocturne, minimisant du coup l'évaporation due au soleil et maximisant l'efficacité de l'irrigation. Ce projet de modernisation s'est terminé à la fin de l'année 2024.

### Risques de contamination

Pour assurer la qualité de l'eau utilisée dans nos opérations, toutes les sources sont soumises à des échantillonnages fréquents et soumises à des règles extrêmement strictes. Nous employons par exemple des méthodes telles que la chlorination pour amener l'eau à des standards de qualité souhaités. Nous réalisons régulièrement des évaluations approfondies des risques de contamination, en tenant compte de l'utilisation de l'eau par acre cultivé et des précipitations annuelles.





Dans nos usines

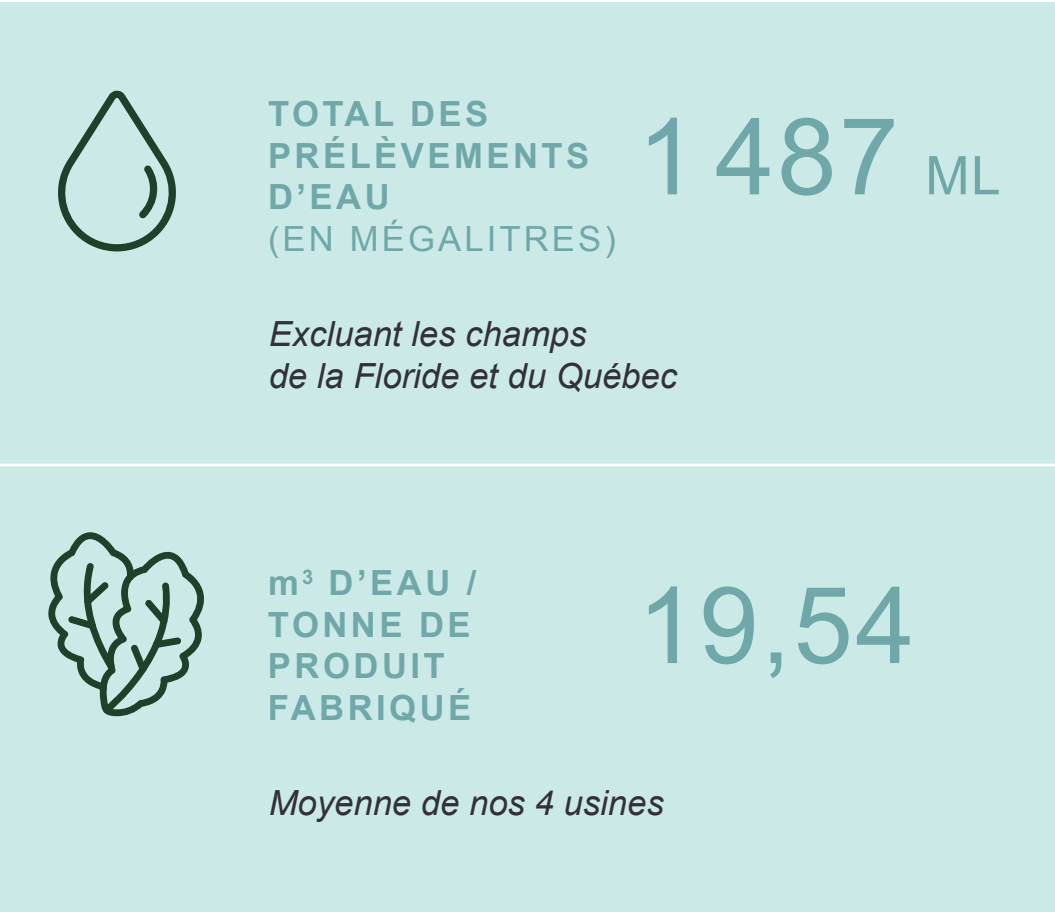
Nos sources d’eau pour les usines varient également par région. Au Québec, nous utilisons deux sites de prélèvement d’eau grâce à des puits. En Colombie-Britannique, nous avons un site de prélèvement et utilisons également l’eau provenant du réseau municipal, qui est également notre source principale d’approvisionnement en Floride.

Nous utilisons le logiciel *PI Vision Historian* pour surveiller en temps réel les volumes d’eau prélevés, permettant ainsi de suivre les tendances et de réagir rapidement aux fluctuations. Ce système est connecté à nos usines au Québec et en Colombie-Britannique, garantissant une visibilité complète sur la gestion de l’eau dans nos installations.

Nous réalisons également des tests régulièrement sur la qualité de l’eau provenant des puits, avant et après traitement. Conformément aux exigences de notre certificateur *PrimusGFS*, nous utilisons de l’eau potable avec une concentration minimale de chlore pour les processus de lavage.

Réduction des prélèvements d’eau

Dans notre usine au Québec, nous avons mis en place des mesures de réduction des prélèvements d’eau. Ceci inclut la réduction de la fréquence des vidanges partielles des bassins de lavage et la recirculation de l’eau qui contribuent à réduire nos prélèvements d’eau tout en maintenant les normes de qualité élevées pour nos opérations. Un plan plus ciblé est en processus d’implantation dans notre usine du Québec et sera étendu dans nos deux usines en Floride et en Colombie-Britannique par la suite.







## SANTÉ DES SOLS

### Gestion des sols et agriculture durable

La gestion responsable des sols est au cœur de nos pratiques agricoles durables. Étant soumis à plusieurs menaces, notamment l'érosion et la compaction, nous avons mis en place un plan de gestion complet pour garantir la santé de nos sols à long terme et ainsi maintenir la viabilité de nos opérations.

### Menaces sur nos sols

L'érosion constitue un des défis majeurs auxquels nous faisons face. Pour y remédier, nous avons mis en place des brise-vents afin de réduire la dégradation des sols causée par les vents. La gestion de l'irrigation de nos terres contribue également à diminuer ce risque d'érosion, en veillant à une utilisation efficace de l'eau.

Nous suivons des pratiques rigoureuses de gestion des intrants pour minimiser les impacts environnementaux. Nous privilégions des produits qui réduisent l'impact sur la santé humaine et sur l'environnement, en ajustant précisément les doses et en appliquant des techniques de

précision avec des équipements modernes. Nous avons une équipe de dépistage et d'agronomes qui nous permet de faire des applications ciblées et nécessaires.

Les risques d'affaissement et de compaction, en particulier sur les terres noires et minérales que nous exploitons, sont atténués par des techniques comme l'utilisation de GPS pour contrôler le trafic des équipements agricoles et éviter ainsi de compacter les sols de façon excessive. Nous essayons de réduire au maximum le travail du sol.

### Plan de lutte contre les nuisibles

Nos pratiques culturales, telles que la culture sur buttes, permettent d'améliorer le drainage et de limiter le développement des pathogènes, réduisant ainsi le besoin en pesticides. Toutefois, lorsque leur usage est nécessaire, nous privilégions des molécules à faible impact, avec une application mesurée et encadrée par les normes de *Santé Canada* et de l'*Environmental Protection Agency*.





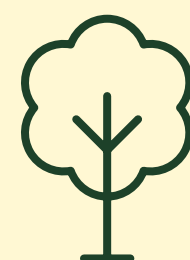
## Plan de gestion et de conservation des sols

Au Québec, nous avons lancé un projet novateur de restauration des sols en partenariat avec RAMO et la Chaire de recherche de l'Université Laval. Ce projet, axé sur l'agriculture régénératrice, consiste à planter des saules sur des parcelles de sols dégradés. En récupérant la biomasse des saules tous les trois ans, nous pouvons amender les sols organiques et compenser la perte de matière organique par décomposition. Ce projet s'étend sur plusieurs années, avec une densité d'environ 16 000 arbres par hectare. Les retombées incluent une amélioration de la captation du CO<sub>2</sub>, la réduction des pertes de biomasse, et une filtration plus efficace des eaux de ruissellement.

En Colombie-Britannique, nous appliquons une stratégie similaire en utilisant du compost pour enrichir nos sols, en plus d'un nivellement et d'un aménagement soigné des pentes pour réduire les risques d'érosion.

## Utilisation des engrais

L'utilisation d'engrais est également optimisée grâce à des analyses précises des sols, nous permettant de développer des formules sur mesure adaptées aux besoins spécifiques de chaque parcelle. Cette approche de précision permet de minimiser le recours aux engrais. Des parcelles d'essai sont régulièrement mises en place afin d'ajuster les doses et de rechercher la meilleure approche en termes de fertilisation. Par ailleurs, nous réalisons annuellement un *Plan agroenvironnemental de la fertilisation* (PAEF) au Québec et un *Plan de la gestion des nutriments* qui est l'équivalent en Colombie-Britannique, un outil de gestion de la fertilisation qui nous permet de renforcer cette stratégie et de mieux intégrer les pratiques de fertilisation durables au sein de l'entreprise.



DENSITÉ D'ARBRES  
PAR HECTARE

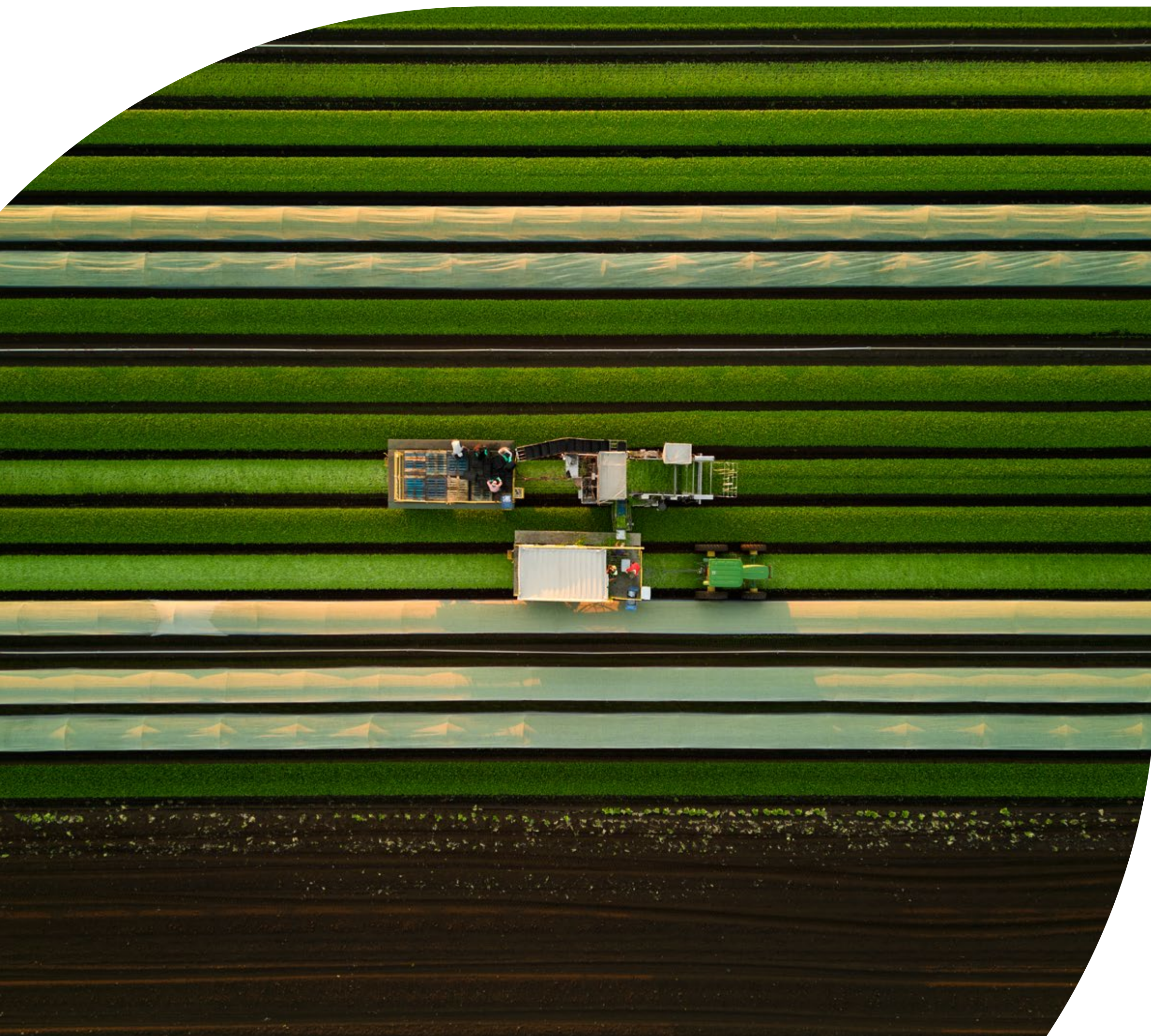
16 000





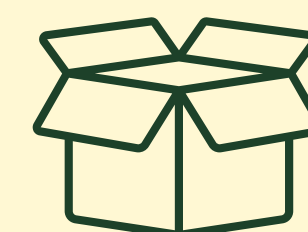


# Climat



Cette année, nous publions pour la première fois nos émissions de gaz à effet de serre (GES). Ces émissions sont calculées chaque année selon un calendrier annuel, soit du 1<sup>er</sup> janvier au 31 décembre. L'inventaire de nos émissions a été réalisé conformément aux normes et directives du *GHG Protocol*, norme mondialement reconnue pour mesurer et gérer les émissions de GES. Nous avons également pris en compte les recommandations du *World Resources Institute (WRI)* et du *World Business Council for Sustainable Development (WBCSD)*.

Les émissions des portées 1, 2 et 3 représentent des données cruciales pour comprendre l'impact environnemental de nos activités et de nos relations avec les parties prenantes. Les émissions de portée 1, qui incluent les émissions directes de nos installations et véhicules, soulignent l'importance de stratégies efficaces pour gérer notre empreinte carbone. Les émissions de portée 2, quant à elles, concernent les émissions indirectes associées à l'énergie que nous utilisons. Enfin, les émissions de portée 3 englobent toutes les émissions indirectes provenant de notre chaîne de valeur.



ÉMISSIONS  
DE PORTÉE 3

94 %

Nos émissions de portée 3 représentent plus de 94 % de notre inventaire, qui incluent les émissions provenant du cycle de vie de nos produits, du transport de nos matières premières et de la livraison auprès de nos clients, ainsi que d'autres sources indirectes. Il sera donc essentiel d'établir des partenariats et d'entamer des discussions avec nos fournisseurs et nos clients pour réduire les émissions dans notre chaîne d'approvisionnement.

Nos trois sites (Québec, Floride, et Colombie-Britannique) bénéficient chacun de champs et d'usines d'emballage, ce qui nous permet une grande flexibilité. Lorsque nos champs ne suffisent pas à répondre à la demande, nous nous approvisionnons en produits bruts non emballés, optimisant ainsi nos transports. En disposant de nos propres usines d'emballage, nous avons la possibilité d'acheter directement des produits bruts auprès de nos fournisseurs, ce qui nous permet de charger nos camions trois fois plus qu'avec des produits finis. Cela permet de réduire nos coûts logistiques et de limiter notre empreinte carbone en réduisant le nombre de trajets nécessaires.

En attendant de finaliser une stratégie proactive de réduction de nos émissions, nous continuons à mesurer notre impact environnemental pour collecter toutes les informations nécessaires afin de prendre des décisions éclairées. Nous pourrions ainsi minimiser notre impact environnemental et renforcer notre position sur le marché, face à des consommateurs de plus en plus soucieux des enjeux environnementaux.





Calcul de nos émissions

Pour les émissions de portée 1, nous avons évalué la combustion stationnaire en analysant la consommation de carburant et les heures de fonctionnement de nos équipements, tandis que la combustion mobile a été évaluée en fonction des distances parcourues et du carburant consommé. Les émissions fugitives ont été calculées en fonction de la quantité de réfrigérants achetés.

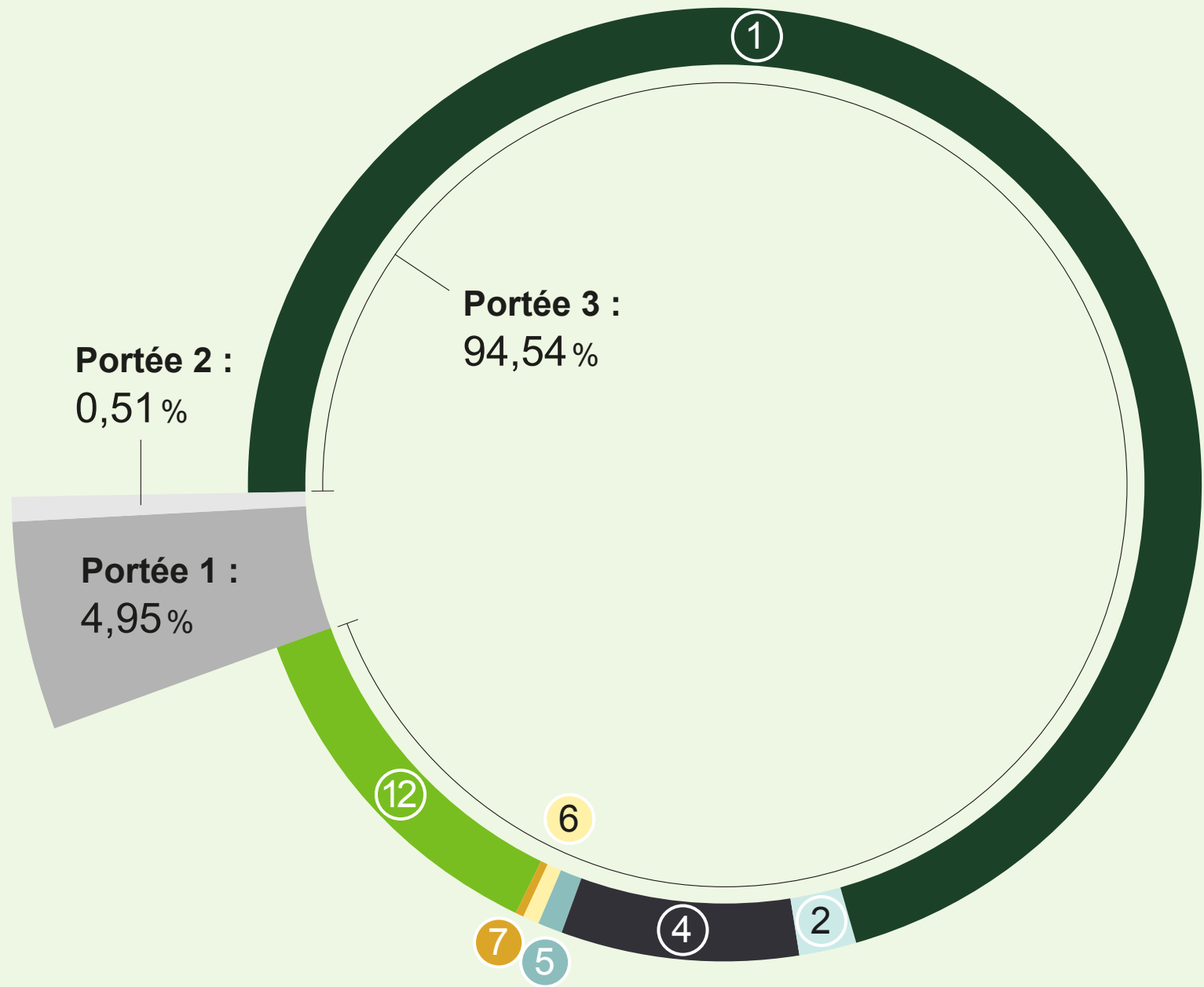
Pour les émissions de portée 2, nous avons dirigé notre attention sur les émissions liées aux sites en évaluant l’électricité consommée dans les installations.

Pour nos émissions de portée 3, nous avons appliqué différentes méthodologies selon les catégories :

- Catégorie 1 : méthode sur les données moyennes
- Catégorie 2 : méthode sur les dépenses
- Catégories 5 et 12 : méthode sur le type de déchets
- Catégories 4 et 6 : méthode sur la distance
- Catégorie 7 : combinaison de méthode sur la distance et sur les données moyennes.

Cette méthodologie multifacette permet une représentation complète de notre impact environnemental global, nous permettant d’identifier les domaines clés à améliorer dans nos efforts de durabilité.

REPRESENTATION DES ÉMISSIONS DE PORTÉE 1, 2 ET 3



Catégories de la portée 3

1	Achats de produits et services	75,15 %
2	Biens immobilisés	2,30 %
4	Transport de marchandises en amont et distribution	8,26 %
5	Déchets générés dans les opérations	0,88 %
6	Voyages d'affaires	0,26 %
7	Transport des employés	0,03 %
12	Fin de vie des produits vendus	13,12 %





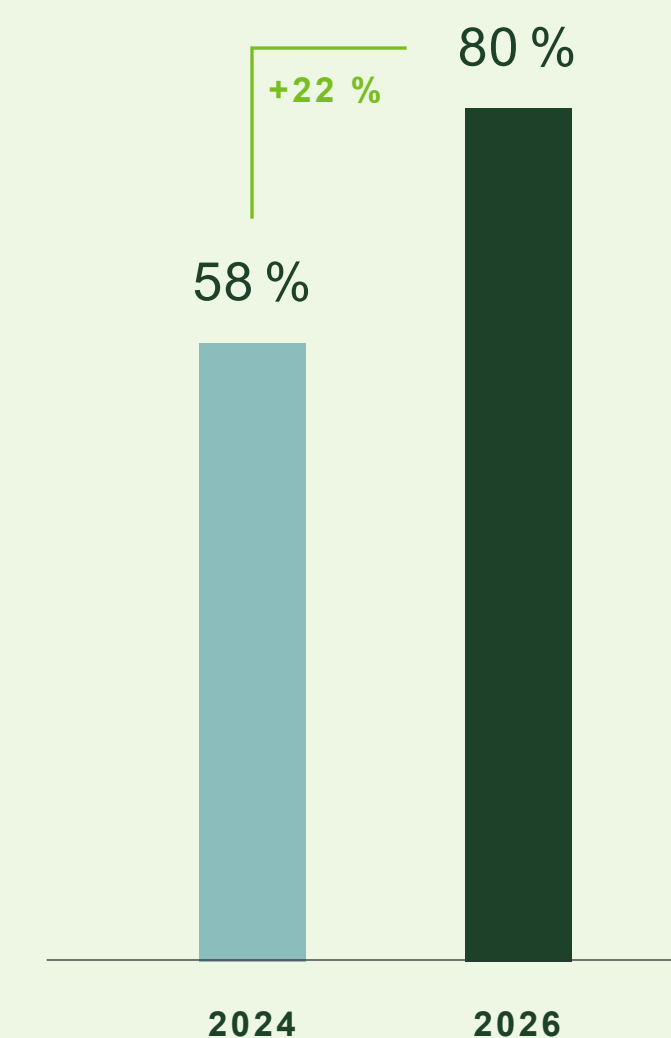
# Matières résiduelles



La gestion des matières résiduelles fait partie de nos efforts pour réduire notre impact environnemental. Actuellement, notre usine du Québec atteint un taux de diversion de 58 %, ce qui indique la proportion des matières qui sont recyclées, réutilisées ou compostées plutôt que de finir à l'enfouissement.

Dans le cadre de nos objectifs de développement durable, nous visons atteindre un taux de diversion de 80 % d'ici 2026. Ce but inclut non seulement notre usine du Québec, mais également nos deux autres sites. Nous continuerons à mettre en œuvre des actions pour améliorer le tri des déchets et optimiser le recyclage, tout en explorant de nouvelles solutions pour réduire nos matières résiduelles.

## NOTRE OBJECTIF DE TAUX DE DIVERSION







# Produits

“

Dans notre démarche de développement durable, la sécurité alimentaire et la réduction de l'impact environnemental sont primordiales : chaque produit que nous proposons est accompagné d'emballages conçus pour minimiser notre empreinte écologique, tout en garantissant leur qualité et leur sécurité.

**Patrick Ravary**  
Chef de l'exploitation

## DANS CETTE SECTION :

[Circularité](#) >

[Qualité et sécurité alimentaire](#) >







# Circularité



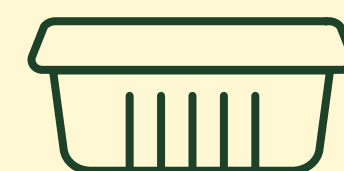
Nous sommes engagés pleinement dans une approche circulaire pour nos emballages afin de réduire notre impact environnemental tout en maintenant des standards de qualité élevés pour garantir la fraîcheur de nos produits.

En novembre 2023, nous avons mené une refonte de nos emballages plastiques, incluant les formats 5 oz ainsi que les kits individuels et familiaux, et leurs insertions. Grâce à notre collaboration avec une firme de recherche et développement, nous avons réduit l'épaisseur de ces emballages, réduisant ainsi leur poids d'environ **8 %**.

Nos initiatives en matière de recyclabilité se poursuivent : tous nos *clamshells* et les bols et les insertions de nos kits sont fabriqués en matériaux 100 % recyclables. En 2024, tous nos bols, couvercles et insertions sont maintenant composés de matériaux contenant entre 25 % et 30 % de PCR (plastique recyclé post-consommation). La portion restante étant composée en majorité de PIR (plastique recyclé post-industriel).

Enfin, pour faciliter le tri, nous avons intégré un sigle directement au fond de nos emballages.

## NOTRE APPROCHE CIRCULAIRE



RÉDUCTION  
DU POIDS

**-8 %**

BOLS ET INSERTIONS  
RECYCLABLES À

**100 %**

EMBALLAGES  
COMPOSÉS DE PCR À

**25-30 %**





# Qualité et sécurité alimentaire

Nous nous engageons à offrir des produits sains et sûrs grâce à des normes de qualité et de sécurité alimentaire rigoureuses, soutenues par des programmes allant de l'approbation des fournisseurs, jusqu'à la livraison à nos clients.

## Système d'assurance qualité

Vegpro a mis en place un système d'assurance qualité couvrant toutes ses entités canadiennes et américaines. Ce système repose sur les bonnes pratiques de fabrication (BPF), les bonnes pratiques agricoles (BPA), le plan HACCP, un programme de protection de la sécurité alimentaire, la gestion de la fraude alimentaire, les normes de l'Initiative mondiale pour la sécurité alimentaire (IMSA/ GFSI), ainsi que sur la réglementation et les exigences des clients.

## Programme de prévention de la fraude alimentaire

Nous avons adopté des mesures pour réduire les risques liés à la fraude alimentaire, incluant un système d'analyse de risque des fournisseurs et des mesures de contrôle pour maintenir l'intégrité des produits finis.

## Biosécurité

Vegpro a mis en place un programme de biosécurité robuste afin de prévenir toute contamination intentionnelle, protéger la salubrité de ses produits alimentaires et assurer la sécurité alimentaire tout au long de la chaîne de production. Ce programme s'appuie sur des mesures de sécurité intérieure et extérieure strictes, contrôlant l'accès aux bâtiments pour limiter les risques d'actes malveillants, criminels ou terroristes.

## Programme d'approbation des fournisseurs

Nous évaluons les fournisseurs de matières premières selon un système basé sur le risque, garantissant que tous les intrants respectent les normes requises, de qualité et les réglementations en vigueur.

## Licence réglementaire

Toutes les entités de Vegpro possèdent une licence réglementaire valide de la *Food and Drug Administration*. Concernant l'ACIA, seules nos entités au Canada possèdent cette licence.

### CERTIFICATION DES USINES ET DES FERMES

#### GFSI

Toutes nos usines et fermes sont certifiées selon les standards de la *Global Food Safety Initiative*, garantissant des audits externes annuels pour le maintien des normes les plus strictes et l'amélioration continue.



#### ISO 17025

Notre laboratoire Vegpro emballage salade au Québec a obtenu sa certification ISO17025. Nous sommes en processus de certification pour les laboratoires situés sur nos sites en Colombie-Britannique et en Floride.



#### Certification biologique

Nos trois usines sont certifiées biologiques par EcoCert et certaines parcelles de notre ferme en Colombie-Britannique sont certifiées biologiques par Pro-Cert.







# Social

“

En façonnant stratégiquement la culture d’entreprise, en créant une main-d’œuvre socialement responsable et en promouvant une gouvernance éthique, les ressources humaines peuvent garantir que les initiatives ESG d’une entreprise ne sont pas de simples mots sur papier, mais une réalité vécue.

**Julie Fontaine**

Vice-présidente, ressources humaines

## DANS CETTE SECTION :

[Capital humain](#) >

[Santé et sécurité au travail](#) >

[Communautés](#) >







# Capital humain



Chez Vegpro, nous plaçons le bien-être, la sécurité et le développement de nos employés au cœur de notre stratégie de développement durable. Nous mettons tout en œuvre pour offrir un environnement de travail encore plus équitable, sécuritaire et stimulant, tout en favorisant l'équilibre travail-vie personnelle.

## Santé et bien-être

La santé et le bien-être de nos employés sont au cœur de nos priorités, si bien que nous avons fait de la santé l'une de nos valeurs fondamentales. C'est pourquoi nous avons mis en place plusieurs programmes pour soutenir la santé physique, mentale et financière de nos collaborateurs. Pour la santé physique, nous avons récemment introduit une nouvelle assurance collective, offrant une couverture étendue pour les soins médicaux et paramédicaux. Concernant la santé mentale, nous proposons un Programme d'aide aux employés (PAE) ainsi qu'un service de télémedecine, afin d'offrir un soutien en cas de difficultés psychologiques. Enfin, pour la santé financière, nous avons révisé nos programmes d'épargne retraite, dans le but d'accompagner au mieux nos employés dans la gestion de leur avenir financier.

Nous valorisons également l'équilibre travail-vie personnelle à travers notre politique de télétravail, qui offre des horaires flexibles, permettant à nos employés de mieux concilier leurs responsabilités professionnelles et personnelles. Ces initiatives illustrent notre engagement à préserver la santé sous toutes ses formes au sein de notre entreprise.

## Équité, diversité et inclusion

Nous nous engageons à promouvoir la non-discrimination et l'égalité des chances. Notre main-d'œuvre est composée d'employés provenant de 52 pays différents. Nous mettons à la disposition de tous et toutes des lieux de ressourcement, tout en adoptant des politiques qui respectent les pratiques culturelles, telles que le jeûne.



PROVENANCE DE  
NOS EMPLOYÉS

52 pays





## Engagement des employés

Le sondage d'engagement *Pulso* a reçu un taux de réponse de 77 %. Il nous permettra de mettre en œuvre des plans d'action pour offrir un milieu de travail encore plus dynamique et stimulant. Pour nous assurer que nos employés bénéficient d'un revenu compétitif, nous procédons à une révision salariale annuelle en fonction du marché.

## Reconnaissance

Pour la première fois en 2024, nous avons mis en place un programme de reconnaissance visant à offrir à nos gestionnaires un outil précieux pour valoriser les employés qui se sont particulièrement distingués. Les gestionnaires ont pu nommer des employés ayant fait preuve, de manière exceptionnelle, de trois comportements clés que nous avons souhaité mettre en avant : Agilité, Agent de changement et Joueur d'équipe, que ce soit dans leur travail quotidien ou lors de projets spéciaux. L'année prochaine, de nouveaux comportements clés seront identifiés pour enrichir et diversifier notre approche.

Par ailleurs, nous avons également créé des cartes physiques et virtuelles, que les employés et gestionnaires peuvent distribuer, permettant à tous les employés de se reconnaître et de célébrer ensemble le travail et l'engagement de chacun. En outre, nous avons souligné les années de service de nos collaborateurs à différents jalons et offert des coffrets de reconnaissance pour marquer ces moments importants.

Tout au long de l'année, nous avons également organisé divers événements pour renforcer la cohésion et la reconnaissance au sein de l'équipe, tels que des barbecues, des dîners de reconnaissance et des fêtes de fin d'année. Ce programme a reflété notre engagement à renforcer la culture de la reconnaissance et à honorer les contributions exceptionnelles au sein de l'entreprise.







# Santé et sécurité au travail



La santé et la sécurité au travail (SST) constituent une priorité essentielle pour Vegpro. En 2024, nous avons renforcé nos actions grâce à notre Conseil de santé et de sécurité, qui travaille en étroite collaboration avec nos équipes pour appliquer notre politique SST, identifier les risques et garantir la sécurité de tous nos employés. Dans cette optique, la communication interne joue un rôle clé. Afin de garantir une diffusion efficace et régulière des informations relatives à la santé et à la sécurité, quatre écrans ont été installés dans les vestiaires et les cafétérias. Ces écrans permettent de garder nos employés informés, sur une base quotidienne, des actualités et des mesures en matière de SST, contribuant ainsi à renforcer la culture de sécurité au sein de l'entreprise.

## Groupes de travail

Nous organisons chaque semaine des ateliers de cadenassage et avons mis en place un groupe de travail dédié à la rédaction des rapports. Des sous-groupes ont également été constitués pour aborder des problématiques spécifiques, comme le « Commando antichute » et le Comité piétons/camions à fourches (CAF).

Nous avons commencé à sensibiliser nos piétons aux risques liés aux collisions avec des chariots élévateurs, le danger le plus fréquent dans nos opérations. Le Comité piétons/CAF a recensé les zones à risque et a mené des analyses pour proposer des actions correctives, permettant déjà d'améliorer quatre zones.

## Formations

Plusieurs formations ont été dispensées en 2024, incluant le SIMDUT, la Loi C-21, l'utilisation des équipements de protection individuelle (EPI) et le cadenassage. Nous maintenons également un programme de formation pour les secouristes en milieu de travail.

## Gouvernance SST

Reconnaissant l'importance cruciale de la santé et de la sécurité des travailleurs, tant pour nos parties prenantes internes qu'externes, le comité de direction a pris la décision de créer un comité directeur spécifiquement dédié à ces enjeux. Cette initiative vise à intégrer la santé et la sécurité au cœur de notre stratégie d'entreprise, reflétant ainsi notre engagement envers un environnement de travail sûr et sain.

Ce comité a été constitué durant le dernier trimestre de 2024, et aura pour principales responsabilités de standardiser les pratiques en santé et sécurité, d'instaurer les meilleures pratiques dans ce domaine, ainsi que de gérer les priorités dans les usines. Des audits internes seront également réalisés afin d'identifier les points forts et les axes d'amélioration, garantissant ainsi que nous répondons aux meilleures pratiques du secteur et protégeons le bien-être des employés.





# Communautés



## Dons de denrées alimentaires

Dans le cadre de notre engagement en faveur de la communauté, notre entreprise œuvre régulièrement à soutenir les initiatives locales et les causes qui nous tiennent à cœur.

Nous faisons des dons de nos produits à des banques alimentaires, à des organisations caritatives, ainsi qu'à diverses initiatives locales, qu'elles soient sociales, sportives ou culturelles, afin de soutenir des projets et des événements qui profitent à la communauté.

## Dons en argent

Au-delà de la distribution de produits, nous apportons également un soutien financier à des associations qui œuvrent pour des causes sociales et environnementales. Cette année, nous avons effectué plusieurs dons afin de contribuer à des initiatives qui favorisent le bien-être, la santé et la protection de la biodiversité. En agissant ainsi, nous espérons avoir un impact positif et durable sur notre communauté.

## Participation à des activités caritatives et bénévolat

Cette année, notre équipe a participé activement au Défi 48h vélo, une initiative sportive et solidaire qui a permis de récolter des fonds pour offrir des moments de bonheur et d'évasion à des enfants malades. Ce type d'implication s'inscrit dans notre volonté de contribuer positivement à la société, en favorisant l'entraide et en soutenant des projets qui ont un réel impact sur la vie des individus.

Afin d'encourager ses employés à s'engager encore plus dans la communauté, Vegpro travaille sur un programme de bénévolat à être déployé en 2025 qui permettra à tous les employés admissibles de profiter d'une journée payée par année pour faire du bénévolat. Vegpro offrira plusieurs activités dans l'année pour faciliter l'organisation de ces journées bénévolat.



## DONS DE DENRÉES ALIMENTAIRES

68 155 kg

=

223 745 \$

=

162 274  
repas





# Gouvernance

“

La gouvernance responsable est au cœur de nos valeurs stratégiques, car nous croyons que gérer avec des pratiques éthiques et de manière transparente est essentiel pour bâtir une relation de confiance durable avec nos partenaires et parties prenantes.

**Daniel Nizri**  
Chef financier

## DANS CETTE SECTION :

[Éthique et chaîne d’approvisionnement](#) >

[Communication responsable](#) >

[Gouvernance du développement durable](#) >







# Éthique et chaîne d'approvisionnement



## Code de conduite des fournisseurs

Nous mettons un point d'honneur à s'assurer que notre chaîne d'approvisionnement soit éthique et responsable. En 2024, nous avons franchi une étape cruciale en déployant notre Code de conduite des fournisseurs. Ce document essentiel informe nos partenaires des normes que nous appliquons concernant les conditions de travail des employés dans notre chaîne d'approvisionnement, les pratiques éthiques et le traitement équitable et respectueux de tous. De plus, nous insistons sur l'importance des pratiques respectueuses de l'environnement, reflétant notre engagement envers la durabilité.

Ce code de conduite définit clairement nos attentes vis-à-vis de nos fournisseurs, contribuant à protéger notre image de marque et à aligner nos partenaires avec nos valeurs fondamentales. Le *Code de conduite des fournisseurs* est officiellement entré en vigueur le 30 septembre 2024.

## Loi sur la lutte contre le travail forcé et le travail des enfants

En 2024, Vegpro s'est également conformée à la *Loi sur la lutte contre le travail forcé et le travail des enfants*. À cette fin, nous avons publié notre [premier rapport en ligne](#), accessible sur notre site internet, ainsi que [celui de 2025](#). En marge de ce rapport, nous avons mis en place une politique sur le travail forcé et le travail des enfants. Nous avons mené une analyse de risque approfondie de nos fournisseurs, basée sur des critères variés. Les résultats ont été positifs, s'expliquant en grande partie par le fait que la majorité de nos fournisseurs sont basés en Amérique du Nord, une région où les lois interdisent fermement le travail forcé et le travail des enfants.





# Communication responsable



La communication responsable est au cœur de notre démarche d'engagement avec les parties prenantes, un axe prioritaire de notre stratégie ESG. Afin de renforcer cet engagement, nous avons mis en place plusieurs initiatives clés qui soutiennent la transparence, l'écoute et favorisent le dialogue.

Nos midis-conférences, organisées quatre fois par année, constituent un pilier important de cette démarche. Animées par des employés issus de diverses divisions, ces rencontres visent à informer et à sensibiliser nos équipes sur les enjeux ESG et les pratiques responsables. Cet espace de partage d'expertise et d'expériences favorise un environnement où les idées circulent librement et où la diversité des perspectives est mise en valeur.

La publication de notre premier rapport de développement durable marque une étape cruciale dans notre engagement envers la communication transparente. Ce rapport est un outil essentiel qui démontre notre transparence sur nos pratiques environnementales, sociales et de gouvernance. Il nous permet d'assumer pleinement nos responsabilités et d'encourager le dialogue avec nos parties prenantes, tout en informant nos employés, clients, partenaires et actionnaires des progrès accomplis.

Pour soutenir davantage cette culture de communication responsable, nous avons également instauré des réunions d'employés régulières ainsi que des rencontres de l'équipe de direction et des rencontres de l'équipe de direction élargie. Ces moments d'échanges stratégiques clarifient les objectifs de l'entreprise, alignent les priorités des différentes divisions, favorisant ainsi un climat de confiance et de responsabilité collective et promouvant une culture d'ouverture et de responsabilité au sein de Vegpro.

## ACTIVITÉS EN 2024

3

rencontres de  
l'équipe de  
direction élargie

3

rencontres  
de l'équipe  
de direction

2

assemblées  
générales

4

midis-  
conférence





# Gouvernance du développement durable



## CONSEIL D'ADMINISTRATION

- Approuve les objectifs et la vision ESG, selon la proposition du comité exécutif
- Révisé la performance de Vegpro en matière de développement durable, sur une base trimestrielle

## COMITÉ EXÉCUTIF

- Élabore la stratégie en développement durable, les priorités et les objectifs
- Intègre les enjeux ESG dans l'ensemble des activités de l'entreprise
- Fait rapport au conseil d'administration sur l'avancement de la stratégie en développement durable, sur une base trimestrielle

CHEF DE  
L'EXPLOITATION

## CONSEIL EN SANTÉ ET SÉCURITÉ AU TRAVAIL (SST)

- Standardise les pratiques en SST
- Gère les priorités SST de l'entreprise
- Se rencontre sur une base trimestrielle

## DIRECTRICE ESG

- Veille à la mise en œuvre de la stratégie de développement durable
- Élabore des politiques, des principes et des lignes directrices en matière de développement durable
- Met en œuvre des actions de formation et de sensibilisation au développement durable
- Identifie des indicateurs de performance en lien avec les enjeux ESG
- Rend compte au comité exécutif de l'état d'avancement de la stratégie de développement durable, sur une base trimestrielle

## GROUPE DE TRAVAIL SUR L'EAU

- Veille au respect des différentes lois et réglementations sur l'eau
- Trouve de nouvelles technologies et solutions pour réduire les prélèvements d'eau
- Rend compte au chef des opérations de l'avancement des projets relatifs à la gestion de l'eau
- Se rencontre sur une base trimestrielle





# Table de données ESG

Indicateur de performance	Unité de mesure	2024	2023
ENVIRONNEMENT			
Eau			
Intensité d'utilisation de l'eau <sup>1</sup>	m³ / tonne de produit fabriqué	19,54	19,93
Volume total d'eau prélevé <sup>2</sup>	Mégalitre	1 488	–
Santé des sols			
Part des terres arables faisant l'objet de pratiques de cultures de couverture	Pourcentage	61	–
Québec	Pourcentage	68	–
Colombie-Britannique	Pourcentage	91	–
Floride	Pourcentage	23 <sup>3</sup>	–
Bilans des apports d'éléments nutritifs sur les terres agricoles			
Québec	Kilogramme d'azote et de phosphore / ha	N = 73   P = 51	–
Colombie-Britannique	Kilogramme d'azote et de phosphore / ha	N = 82   P = 34	–
Floride	Kilogramme d'azote et de phosphore / ha	N = 46   P = 74	–
Utilisation de pesticides par unité de terre cultivée			
Québec	Kilogramme d'ingrédient actif / ha	6,8	–
Colombie-Britannique	Kilogramme d'ingrédient actif / ha	1,3	–
Floride	Kilogramme d'ingrédient actif / ha	4	–
Émissions			
Portée 1 <sup>4</sup>	MT CO <sub>2</sub> e	8 344	–
Portée 2 location-based	MT CO <sub>2</sub> e	868	–
Portée 3 <sup>5</sup>	MT CO <sub>2</sub> e	159 475	–
Catégorie 1: Achats de produits et services	MT CO <sub>2</sub> e	119 849	–
Catégorie 2: Biens immobilisés	MT CO <sub>2</sub> e	3 657	–
Catégorie 4: Transport de marchandises en amont et distribution	MT CO <sub>2</sub> e	13 167	–
Catégorie 5: Déchets générés dans les opérations	MT CO <sub>2</sub> e	1 409	–
Catégorie 6: Voyages d'affaires	MT CO <sub>2</sub> e	425	–
Catégorie 7: Transport des employés <sup>6</sup>	MT CO <sub>2</sub> e	44	–
Catégorie 12: Fin de vie des produits vendus	MT CO <sub>2</sub> e	20 924	–
Émissions totales de GES	MT CO <sub>2</sub> e	168 687	–
Intensité des émissions	MT CO <sub>2</sub> e / tonne de produit fabriqué	8,51	–
Déchets			
Taux de diversion	Pourcentage	59	58





Indicateur de performance	Unité de mesure	2024	2023
PRODUITS			
Emballages			
Moyenne de recyclabilité de nos emballages	Pourcentage	94	–
Moyenne de plastique recyclé dans nos emballages primaires	Pourcentage	25	–
SOCIAL			
Santé et sécurité au travail <sup>7</sup>			
Accidents de travail enregistrables	Taux	2,65	4,81
Heures travaillées	Nombre	447 183	453 982
Accidents de travail à haute conséquence (à l'exclusion des décès)	Taux	0	0
Décès à la suite d'un accident de travail	Nombre	0	0
Cas de maladies professionnelles enregistrables	Nombre	5	7
Décès dus à des problèmes de santé liés au travail	Nombre	0	0
Communautés			
Dons de denrées alimentaires	Kilogramme	68 155	–
Valeur des dons de denrées alimentaires	CAD	223 745	–
Équivalent des dons en nombre de repas	Nombre	162 274	–

1 Représente nos trois usines d'emballages.  
2 Inclut toutes les usines et le champ en Colombie-Britannique.  
3 Pendant l'hiver, les terres arables de Floride sont naturellement inondées, ce qui remplace les cultures de couverture généralement utilisées pour prévenir l'érosion et améliorer la fertilité des sols.  
4 Les émissions de portée 1 incluent les émissions stationnaires et mobiles, ainsi que les émissions fugitives. Basé sur une estimation de la consommation de carburant à partir des heures de fonctionnement.  
5 Les autres sources du champ d'application 3, telles que les catégories 3, 9, 10, 11, 13, 14 et 15, ne sont pas matérielles pour les activités de Vegpro et ne sont donc pas calculées.  
6 Portée 3 – Catégorie 7 : ne concerne que notre site du Québec.  
7 Basé sur la moyenne des résultats des usines du Québec, de la Colombie-Britannique et de la Floride. N'inclut pas notre usine de carottes et d'oignons au Québec.





Pour plus de renseignements, écrivez-nous :  
[environnementsocialgouvernance@vegpro.com](mailto:environnementsocialgouvernance@vegpro.com)

**[vegpro.com](http://vegpro.com)**

Conception graphique : [myriamvidal.com](http://myriamvidal.com)

